

ŞEBİNKARAHİSAR REHBERLİK VE ARAŞTIRMA MERKEZİ
E-BÜLTEN CİLT 1, SAYI 8



ŞEBİNKARAHİSAR
REHBERLİK VE ARAŞTIRMA MERKEZİ

EDİTÖRLER

Nadide Elçin ACAR

Özel Eğitim Hizmetleri Bölüm Başkanı

Namık K. KERİMOĞLU

Rehberlik Hizmetleri Bölüm Başkanı



“ KARIYER GÜNLERİ ” SÖYLEŞİSİ

Kurumumuz Şebinkarahisar Rehberlik ve Araştırma Merkezi ‘Planlı Kariyer, Geleceğine Yön Ver ‘ projemiz kapsamında düzenlemiş olduğumuz Kariyer Günleri söyleşisini yapmaktaki amacımız; öğrencilerin meslekler hakkında fikir ve bilgi sahibi olmalarını sağlamak, hedef belirlemelerine yardımcı olmak ve geleceklerine yön vermelerini kolaylaştırmaktır.



Bu söyleşimizi Öğretim Görevlisi Psk. Dan. İlkur Ezgi KOSER ile gerçekleştirdik.

1) Öncelikle kendinizden bahseder misiniz?

Lise eğitimimi Giresun Keşap Anadolu Öğretmen Lisesi’nde tamamladım. 2017 yılında Giresun Üniversitesi Rehberlik ve Psikolojik Danışmanlık Bölümünden mezun oldum.2019 yılında yüksek lisans eğitimimi Ondokuz Mayıs Üniversitesi’nde Rehberlik ve Psikolojik Danışmanlık Bölümünde tamamladıktan sonra 2019 yılında başladığım Ondokuz Mayıs Üniversitesi’nde Rehberlik ve Psikolojik Danışmanlık Bölümünde doktora eğitimime devam etmekteyim. Şu an bir devlet üniversitesinin Psikolojik Danışma ve Rehberlik Araştırma ve Uygulama Merkezi’nde öğretim görevlisi olarak çalışmaktayım.

2) Bu mesleği seçmenizdeki etkenler nelerdir?

Merkez bünyesinde danışmanlık verebilmenin yanında alanımla ilgili derslere girebilmekteyim. Öğretmen lisesi çıkışlı olduğum ve yine Eğitim Fakültesi bünyesinde yer alan PDR bölümünde okuduğum için liseden itibaren öğrencilerin hayatına dokunmanın keyfine vardığım söylenebilir. Aynı zamanda çocukken farklı şeyler öğrenmeyi ve insanları dinlemeyi sevmekteydim büyüdükçe ilgi alanıma yönelik meslekleri incelediğimde PDR öne çıkan meslek oldu.

3) Hayalinizdeki mesleği yaptığınızı düşünüyor musunuz? Yoksa hayalinizde farklı bir meslek var mıydı ?

Ben çocukken psikolojik danışmanlık mesleği çok yaygın bir meslek grubu değildi sanırım ya da benim denk gelmediğimi söyleyebiliriz o yüzden de bende ilköğretimde bu mesleği bilmiyordum maalesef. Ama genel olarak baktığımda küçükken bu mesleği bilseydim ben büyüyünce psikolojik danışman olacağım diyebilirdim.

4) Mesleğiniz için hangi kişilik özelliklerine ve hangi ilgi, yeteneklere sahip olunması gerektiğini düşünüyorsunuz?

İnsancıl bir bakış açısına sahip olmanın, hoşgörülü olmanın, empati becerisine sahip olmanın, sabırlı olmamanın, farkındalık ve duyarlılık düzeyinin yüksek olmasının, olumlu stres yönetiminin, iletişim becerilerinin ve problem çözme becerilerinin yüksek olmasının gerektiği sanırım ilk aklıma gelenlerden.



5) Mesleğinize sahip olmak için geçtiğiniz aşamalar nelerdir?(Bu bölümü kazanmak için nasıl ders çalıştınız vb.)

Bölümüm eşit ağırlıktan alım yapmakta. Sınava hazırlık sürecinde kendimi eksik hissettiğim konulara öncelik vererek çalışmaya başladım. Ama bunu yaparken de diğer konuları zaten iyiyim diye göz ardı etmedim. Örneğin eksik olduğum konuya 2 saat harcıyorsam daha iyi olduğum konuya 1 saat ayırarak kendimce dengeyi kurmaya çalıştım. Tabi süreç lisansa girdikten sonra bitmedi. Lisans sürecinde eksik olduğumu düşündüğüm yabancı dilim içinde dil kursuna gidip kendimi geliştirmeye devam ettim.

6) Görmüş olduğunuz lisans eğitimi sizce yeterli miydi? Değilse gördüğünüz eksiklikler nelerdir?

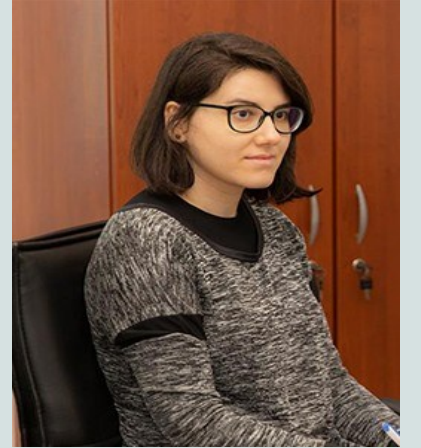
Görmüş olduğum lisans eğitimi yeterliydi ama ben lisans sonrası da eğitimime devam etmek istediğim için daha detaylı çalışmam gerektiği düşüncesi içerisindeydim buda bireysel çabayı gerekli kılıyor. Örneğin lisansta görmediğimiz ki bunlar müfredatta da yoktu alanım ile ilgili programlara katıldım katılmaya da devam etmekteyim. Çünkü bireyin sürekli kendini geliştirmesinin sadece meslek hayatında değil günlük yaşantısında da bireye olumlu katkıda bulunduğu kanaatindeyim.



**PSİKOLOJİK
DANIŞMA VE
REHBERLİK
ARAŞTIRMA VE
UYGULAMA
MERKEZİ**

7) Psikolojik Danışmanlık ve Rehberlik eğitimi alan öğrenciler lisansta hangi dersleri görecektir?

Üniversite de eğitim bilimleri dersleri ile alan eğitimi derslerini aldık. Derslerimizden kısaca örnek verecek olursam: Fizyolojik Psikoloji, Sosyal Psikoloji, Kişilik Kuramları, İnsan İlişkileri ve İletişim, Davranış Bozuklukları, Psikolojik Danışma Kuramları, Psikolojik Testler derslerimizden bazıları...



8) Mesleğinizin avantajlı ve dezavantajlı yönleri nelerdir?

Avantajlı olarak gördüğüm yanlarından sürekli size bir şeyler katması ve kendinizi olumlu yönde değiştirmek için sizi güdülemesi. Dezavantajlı yönleri aslında bu her iki durum için geçerli olabilir. Kariyer yaşantınız ve günlük yaşamınızdaki dengeyi kuramadığınızda bazı sorunlar yaşayabilirsiniz. Bu ikisinin arasında profesyonelliği sağlayamazsanız her iki yaşantınız içinde dezavantaj oluşturabilmektedir.

9) Mesleğinizde kariyer olarak ilerleme imkanı var mı?

İster öğretim görevlisi olun isterseniz psikolojik danışman her ikisinde de sürekli ilerleme olanağına sahiptir. Öğretim görevliliğinde gerekli koşulları sağladıktan sonra Profesörlüğe kadar yükseltilmeniz mümkün. Devlette psikolojik danışman olarak çalışırsanız yine gerekli koşulları sağladıktan sonra müdür, şube müdürlüğü gibi çeşitli olanaklara sahiptir.

10) Mesleğinizin çalışma alanları nelerdir?

Psikolojik danışmanlık mesleğinin çok çeşitli yerlerde iş imkânı vardır, MEB, özel kurumlar, gerekli koşullar sağlanarak kendinize ait yer açmak, Askeriye, Emniyet, Sosyal Hizmetler, şirketlerin insan kaynakları bunlardan bazılarıdır.

11) Mesleğinizde ek olarak kazanç sağladığınız görevleriniz, çalışma alanlarınız oluyor mu?

Memur olarak çalışanlar için ek kazanç sağlayıcı işlerde çalışılması yasak. Özelde çalışan arkadaşlar gerek bireyle, gerek grupta psikolojik danışmanlıklar yaparak, seminerler vererek ek gelir elde edebilirler.



12) Tüm bileşenleri düşündüğünüzde (statüsel, ekonomik, sosyal, toplumsal vs.) mesleğinizi öğrencilere önerir misiniz?

Kesinlikle öneririm. Ama bence meslek seçiminde her bireyin ilgi, yetenekleri doğrultusunda başarılı olacağını, işini severek yapabileceğini düşündüğü mesleklere yönelmesi belki psikolojik danışman olduğum için benim okuyucu arkadaşlarıma naçizane önerim olabilir.

13) Son olarak öğrencilerimize ve velilerimize söylemek istedikleriniz yada önerileriniz var mı ?

Her öğrencinin hayatını yönlendiren bir ya da birçok unsur vardır. Öğrencilere gerçekten istedikleri, sevdikleri, yaptıklarında keyif alacaklarına inandıkları meslekleri seçmelerini öneririm. Ailelere ise çocukların verdikleri kararlara saygı duyarak onları desteklemeleri gerektiğini söyleyebilirim. Böylece fikri hür, vicdanı hür nesiller yetiştirebiliriz .

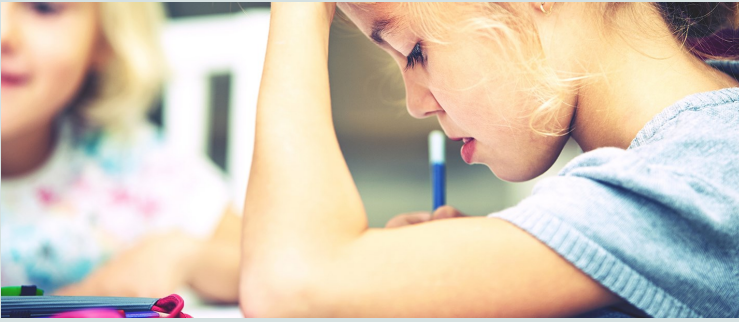
ÖZEL EĞİTİMDE ERKEN TANILAMA VE MÜDAHALE

Erken Tanı ve Önemi

- Özel gereksinimi olan çocukların erken teşhisi ve tanısı günümüzde çok önemlidir. Çocuğun problemi ne kadar erken belirlenirse ihtiyacına uygun şekilde eğitim programına o kadar erken yaşta başlayabilir. Erken dönemde başlayan eğitimin, özel gereksinimi olan çocukların genel girişimlerini hızlandırdığı, bilişsel sosyal ve dil becerilerini arttırdığı bilinmektedir. Böylece küçük yaşlarda verilen programlı ve sistematik bir eğitimle, çocukların tüm kapasiteleri ortaya



Erken Müdahale ve Önemi



- Erken müdahale, öğretme ve öğrenme deneyimleri sağlamaktadır. Çocuğun yeterliliklerinin artırılmasında sağaltım hizmetleri sunar. Var olan problemin iyileştirilmesine, yetersizliklerin önlenmesine yardımcı olur. Gerekirse eğitim araç-gereç desteklerinin de sağlanmasını gerektirir. Erken müdahale, var olan hasarı tamamen ortadan kaldırmaz. Mevcut işlevlerin

ÖZEL EĞİTİMDE İHTİYAÇ NASIL BELİRLENİR

Özel eğitim ihtiyacı; tıbbi tanılama ve değerlendirme, gelişimsel ve eğitsel değerlendirmeler yapılarak ölçülebilir. Üniversitelerin çocuk ruh sağlığı hastalıkları, çocuk psikiyatrisi, Çocuk nörolojisi, gelişimsel Pediatri vb. Aileler, buldukları il ve ilçelerdeki Rehberlik Ve Araştırma merkezleri bünyesinde Özel Eğitim Hizmetlerinden yararlanabilmektedirler. Çocuğun engeli erken tanı ve teşhis ile belirlenir. Daha sonra, uygun programlarla eğitimine başlanır. Gelişim alanların desteklenerek normal gelişimine yarar sağlayacak şekilde açık kapatılmaya çalışılmaktadır.



Yeni doğmuş bir bebeğin engeli rutin olarak uygulanan testler ile anlaşılabilir. Bu anlamda en çok iş ebeveyne düşmektedir. Çocuğun gözlemlendiğinde hiç vakit kaybetmeden üniversitelerin ilgili bölümlerine, uzmanlara, kurumlara müracaat edebilirler. Erken çocukluk eğitimi alan bir çocuğun, almayan engelli çocuğa göre daha verimli ve başarılı olduğu görülmektedir. Ayrıca bir okul ve eğitim yaşantısı olur. Bağımsız hareket edebilme becerileri etkin bir şekilde gelişir, yaşam kalitesi yükselir.

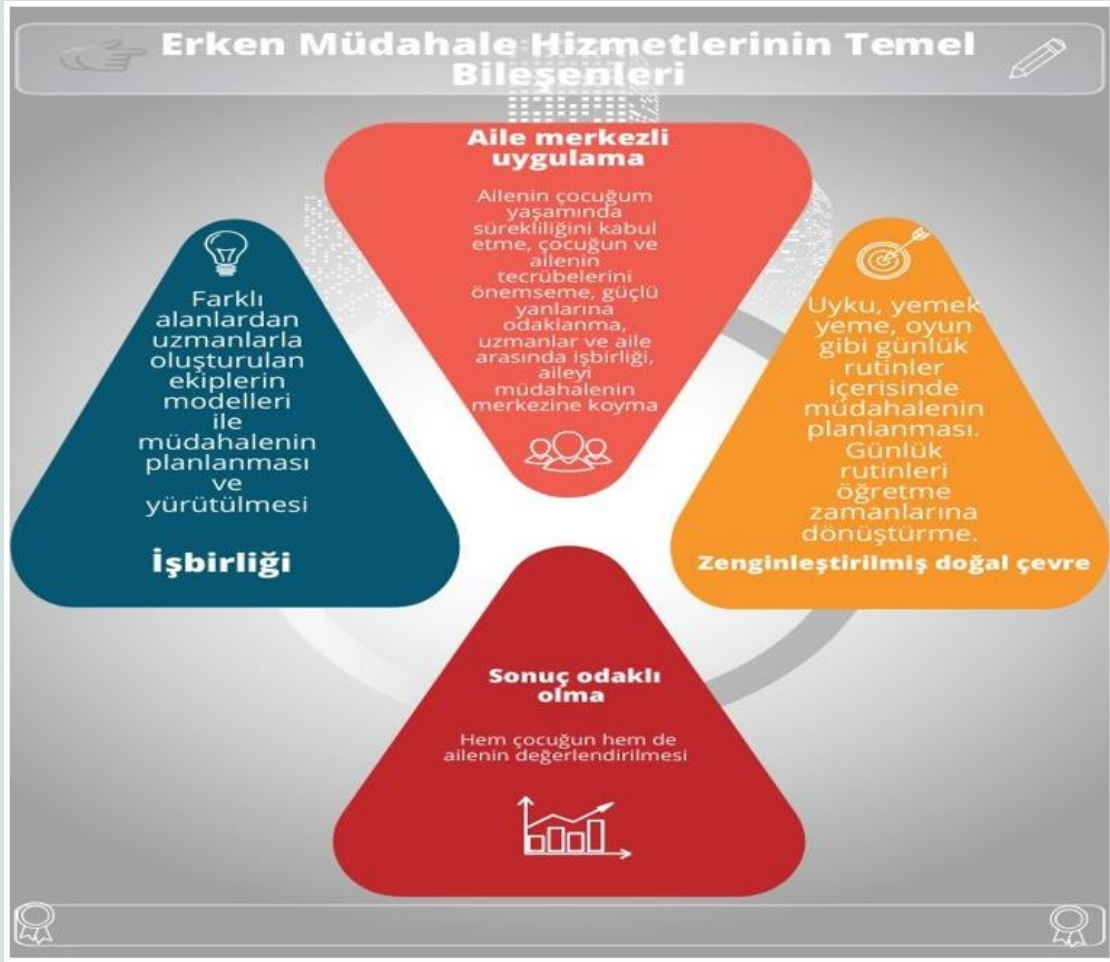
Erken Özel Eğitim Programları

Ailelere ev ve okul ortamından öğretim becerilerinin kazandırılmasında kullanılan pek çok erken eğitim programı vardır. Bunlar;

- Erken müdahale programı
- Çocukluk eğitiminde anne – babanın etkisi
- Zihin özürlü çocuklara tam erken eğitim
- Küçük adımlar erken eğitim programı
- Portage ve küçük adımlar programı

Erken eğitim programları okul öncesi ve özel eğitim kurumları tarafından sürdürülebilmektedir. Tüm iyi erken müdahale programlarının bazı önemli ortak özellikleri vardır. Bunlar ;

- Haftada en az 25 saat çocuk için yapılan hızlandırılmış eğitim yer almalıdır.
- Yüksek eğitilmiş terapistler veya öğretmenler müdahale etmelidir
- Eğitim çocuğa özel ve iyi tanımlanmış öğrenme hedefleri olmalıdır
- Programın içeriğinde akranları ile etkileşim olanakları olmalıdır
- Programda bir doktor, konuşma – dil terapistini de içeren bir ekip olmalıdır.



10-16 MAYIS DÜNYA ENGELLİLER HAFTASI

Engelliler Haftası toplumda farkındalık yaratmak ve engelli bireylerin yaşadığı sorunlara dikkat çekmek için kutlanan haftadır. Engelliler Haftası'nda hayatta kalmak için hem bedensel hem de psikolojik savaş veren engelli bireylere ve onların yaşadığı zorluklara dikkat çekilir ve bilinç oluşturulması amaçlanır. Bu haftanın kutlanış şekli daha çok farkındalığa yönelik gerçekleşmektedir. Yaşanan pandemi sürecinin gölgesinde kalsa da normal şartlarda Engelliler Haftası kutlamaları kapsamında çeşitli etkinlikler düzenlenerek konuşmalar yapılır, şiirler okunur.

Engelliler Haftası, 10 Mayıs ile 16 Mayıs arasında, Birleşmiş Milletlere üye 156 ülkede aynı tarihlerde kutlanan özel haftadır. Engelliler Haftası boyunca; engellilik sorunu, engelliliğin önlenmesi ve engellilerin eğitimi konusu üstünde durulur. Radyo ve televizyonda konu ile ilgili programlar yayınlanır. Okullarda her gün ayrı bir engellilik konusu işlenir. Engellileri Koruma Millî Koordinasyonu Kurulu haftanın değerlendirilmesi için aşağıdaki programın uygulanmasını kararlaştırmıştır.

- 10 Mayıs Engelliler Haftasının açılışı
- 11 Mayıs Görmeyenler günü
- 12 Mayıs İşitme ve Konuşma Kusurluları günü
- 13 Mayıs Ortopedik Engelliler günü
- 14 Mayıs Zeka ve Ruhsal Engelliler günü
- 15 Mayıs Gücsüz Yaşlılar ve Korunmaya Muhtaç Çocuklar günü
- 16 Mayıs Engelliler Haftasına genel bakış.



**ŞEBİNKARAHİSAR
REHBERLİK
VE
ARAŞTIRMA
MERKEZİ**



**SOSYAL
MEDYA**

HESAPLARIMIZ: İNSTAGRAM: @sebinkarahisarram
TWİTTER : @RamSebin
FACEBOOK : Sebinkarahisar Ram
YOUTUBE : Sebinkarahisar Ram

İLETİŞİM

BİLGİLERİMİZ:

TELEFON : 0454 711 40 61
MAİL : 965284@meb.k12.tr
FAX : 0454 711 40 61
ADRES : Bülbül Mahallesi Halil
Rıfat Paşa Caddesi No14/B